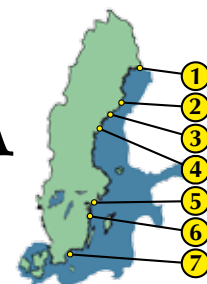


DEN LÅNGA KUSTEN



Resan Kullaberg-Falsterbo-Karlskrona-Stockholm-Haparanda är i runda tal 2 000 kilometer – eller ungefär 1 100 sjömil för den som tar båt längs kusten och håller så rak kurs som möjligt på alla dagsetapper. Så lång är kuststräckan som den här boken skildrar. I verkligheten är kustkonturen flerkaldigt längre. Tänk om man följde vattenbrynet längs varenda vik och udde. Då kan det bli hur långt som helst! Uppgifter mellan 10 000 och 40 000 kilometer brukar nämnas. Den senare siffran motsvarar hela jordens omkrets...

För skepparen på båten förefaller det vara samma hav hela vägen från start till mål. I själva verket passerar skutan tre hav med varsitt namn. De har också väsentligt olika karaktär. Inte minst erbjuder de tre haven vitt skilda betingelser för allt levande nere i vattnet.

På berg- och blockbottnar ända upp till norra Bottenhavet dominerar olika arter av tång ner till bortåt 10 meters djup. Vid sydkusten och ungefär upp till Gotland växer sågtång djupast. Där ovanför finns blåstång. Över stora områden bildar blåstången (till höger) täta skogar – fast en del av skogarna har glesnat betänkligt på senare år. Blåstången utgör jaktmark, skydd, skafferi och barnkammare för många fiskar och ryggradslösa djur. I Bottenhavet blir blåstången "avlöst" av den nyupptäckta arten smaltång. Bägge fyller samma viktiga funktioner i vattnets livsmönster.

6: EKÖN 020606-0223

En typ av undervattensnatur är sig tämligen lik hela vägen från Blekinge till Norrbotten: grunda havsvikar med botten av grus, sand eller slam. I grönskan dominerar växter som behöver stå rotade i botten. Arterna har sitt ursprung i sötvatten eller rentav bland landväxter. På bilden är de högresta stänglarna slingor och ålnate. Botten täcks av låga glesa kransalger.

Längs stora delar av sydkusten består bottenarna av vidsträckt slätter med grus och sand. I de mest vindpinade lägena är sanden helt renspolad. Vågslagsmärkena i sanden liknar sanddyner i miniformat. I mera vågskyddade lägen kan sanden vara täckt av glesa mattor med blåmusslor och lösiggande algtofsar. På bilden är det mest rödalger. Skrubbskäddan är en art som finns i hela östersjöområdet.

7: HANÖBUKTEN 300617-0416



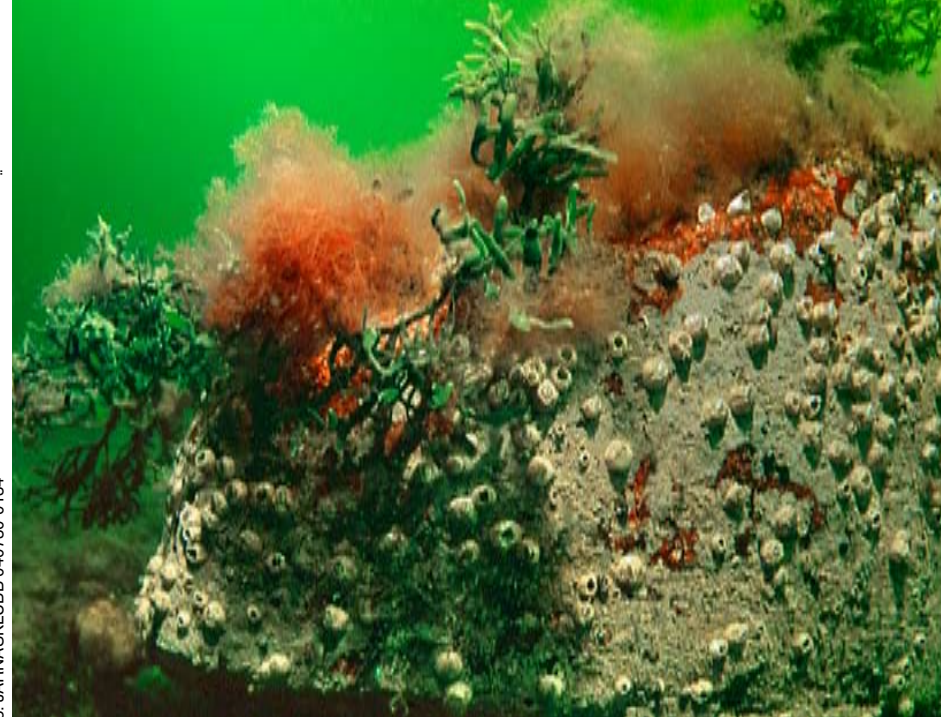
5: RAMNÖ 060728-0135





4: SJÖVIKEN 030906-0217

4:10-06:07:00 BBNTKTSÄVRJÄR 3



I Bottenhavet lever näckmossa jämsides med tången på ungefär samma djup. Men tången går bara till Norra Kvarken. Mossan finns även längst upp i Bottenviken.

Norra Kvarken är nordligaste utpost för många arter förutom tången. Här sitter den blandat med praktfullt röda tofsalger. Havstulpanerna på blockets vertikalsida är delvis täckta med en tunn hinna av tångbark. Alla har sin nordgräns i det område där Bottenhavet övergår i Bottenviken.



1: INMALAS 040723-0315

Redan i södra Bottenviken börjar stenblock och hållar se påtagligt nakna och obebodda ut – liksom de gör i fjällsjöar och näringsfattiga skogssjöar. I Egentliga Östersjön skulle stenarna till höger ha varit täckta av vajande tångskog på det här djupet. Ödsligheten på block och hållar uppvägs av den ymnigt frodiga grönskan och det mångskiftande djurlivet i fjärdar och vikar med botten av sand och slam. Bilden ovan är en natedjungel i norra Bottenviken.

2: SVÄRTVIKEN 040711-0139

Kartans blå område (på engelska: The Baltic Seas) får heta "Österhavet" i den här boken. De tre haven är Egentliga Östersjön (upp till Uppland), Bottenhavet (upp till Norra Kvarken) och Bottenviken. Bottenhavet och Bottenviken brukar med ett gemensamt namn kallas Bottniska Viken.

Haven skiljs åt av grunda trösklar. Första tröskeln ligger i Öresund. Den skiljer Östersjön från världshaven. Nästa är Södra Kvarken i höjd med Uppland. Tredje tröskeln är Norra Kvarken norr om Umeå. Trösklarna hindrar tungt och salt bottenvatten att tränga längre in och upp i Österhavet.

Salthalten i Egentliga Östersjön är ungefär en femtedel av världshavens (7 promille av 35). Sedan sjunker den stegvis ner till ungefär en tjugondel (knappt 2 promille) längst upp i Bottenviken.

Egentliga Östersjön är svårast övergödd. När media rapporterar om algblomningar och giftalger i Östersjön, är det nästan alltid den delen det handlar om. Problemen kring total syrebrist på djupa botten är också värst där.

Bottenhavets problem har mindre med övergödning att göra. Under årtionden har pappers- och massaindustrin släppt ut cellulosa-fibrer. De har lagt sig i tjocka fiberbankar utanför kusten. Förr användes kvicksilver vid massatillverkningen. Kvicksilverförgiftade träfibrer täcker bottenarna över stora områden. Problemet blir akut om man muddrar eller rör om i fibrerna.

Bottenviken är minst påverkad av gödande ämnen. Salthalten är låg. Bottenvikens undervattensnatur liknar mera en extremt näringsfattig skogssjö än något som har med hav att göra. Till det intrycket bidrar vattnets färg. Vattnet är gulffärgat av humusämnen från de stora älvarna. ■

